

**Lemi  
Läänmäki  
länsiosa  
1. ms varustusten kartoitus  
2019**



**Timo Jussila**



**Tilaaaja: Mikko Pylväläinen**

## Sisältö

<b>Perustiedot</b> .....	<b>2</b>
<b>Kartoitus</b> .....	<b>3</b>
<b>Kartat</b> .....	<b>4</b>
<b>Kuvat</b> .....	<b>6</b>

*Kansikuva:* Taisteluhautaa varustuksen länsipäässä.

## Perustiedot

- Alue:* Kiinteän muinaisjäännöksen Lemi Läänmäki (mj.rek. 1000032354, 1.ms varustus) länsipää, suunniteltu maa-ainesten ottoalue kiinteistöllä 416-413-1-152.
- Tarkoitus:* Kartoittaa ja dokumentoida alueella sijaitsevat varustukset.
- Työaika:* Maastotyö 6.6.2019.
- Tilaja:* Maan omistaja Mikko Pylväläinen
- Tekijät:* Mikroliitti Oy, Timo Jussila.
- Tulokset* Alueella on hiekkamoreenimaahan kaivettua taisteluhaudan jäännöstä. Varustus on yhtenäinen kokonaisuus ja sellaisena lähes ehjä. Muutamien kohdin uusi metsätie on hieman hävittänyt varustusta. Varustus on jäännöksenä kohtalaisen hyväkuntoinen: kaivannot ovat varsin vähän sortuneita. Mitään kivi- tai puurakenteita varustuksissa ei ole. Alueella on vain taisteluhautaa, ei korsuja eikä erillisiä pesäkkeitä tms. Varustus erottuu hyvin laserkeilausaineistosta ja vain joissain kohdin sen kulkua piti varmistaa maastossa. Alue ja taisteluhaudat kasvavat tiheää nuorta metsää ja pusikkoa, joten valokuvadokumentointi on viitteellinen.



Tutkimusalue vihreällä ja sen sijainti on osoitettu punaisella nuolella.

- Selityksiä:* Koordinaatit ja kartat ovat ETRS-TM35FIN koordinaatistossa. Kartat ovat Maanmittauslaitoksen maastotietokannasta toukokuussa 2019, samoin mml:n laserkeilausaineisto mml:n avoimista aineistosta. Muinaisjäännösrekisteri on tarkastettu 5/2019. Valokuvia ei ole tallennettu mihinkään viralliseen arkistoon, eikä niillä ole mitään kokoelmatunnusta. Valokuvat ovat digitaalisia ja ne ovat tallessa Mikroliitti Oy:n serverillä.

## Kartoitus

Lemin Kuukanniemen taajaman kaakkoispuolella sijaitsevan Läänmäki –nimisen muinaisjään-  
nöksen länsiosaan suunnitellaan uutta maa-aineksen ottoaluetta. Alueella on 1. maailmansodan  
aikaisia varustuksia, osana laajaa linnoitusketjua. Läänmäen laen alueella ja rinteillä on yhtenä-  
inen taisteluhautaverkosto noin 600 x 200 m laajuisella alueella. Maa-aineksen ottosuunnitelma  
kattaa alueen länsipään, n. 180 x 120 m laajuisen osan varustuksen alueesta.

Hankkeen takia alueen maanomistaja tilasi Mikroliitti Oy:ltä varustusten kartoituksen ja doku-  
mentoinnin. Sen teki Timo Jussila 6.6.2019.

Alue on hiekkamoreenimäen länsipää. Mäen lakialue on loivasti polveilevan rinteinen ja mäen  
reunat ovat jyrkät. Maaperässä on paikoin isojakin kiviä. Kalliota ei alueella ole. Alueen taistelu-  
hauta verkosto on yhtenäinen ja lähes kokonaan ehjä. Mitään varustuksia runtelevia metsätöitä  
tms. maankäyttöä ei suurimmalla osalla aluetta ole ilmeisesti tehty – sen eteläpuolella oleva laa-  
ja hiekkakuoppa on hävittänyt vähäisen osan taisteluhautaa ja alueelle tehty tie neljä kymmenen  
metrin pätkää.

Varustuksen on siis kaivettu maahan. Alueella on ainoastaan taisteluhautaa ja siinä paikoin pe-  
säkkeiksi tulkittavissa olevia laajentumia – sortumista ei voi aina päätellä mikä on aiottu rakenne  
ja mikä johtuu maa-aineksen erilaisesta sortumisesta ja rinteiden kulumisesta. Taisteluhauta on  
paikoin alarinteessä ja sen rinteiden puoleinen seinämä on korkea ja jyrkkä. Taisteluhauta on suh-  
teellisen hyvin säilynyt: jyrkkäseinäinen, pari metriä leveä ja nyt sortuneena noin 1-1,8 m syvä.  
Neljässä kohdin n. 8 m leveä ja syvän ojan reunustama metsätie ylittää taisteluhaudan, miltä  
kohdin hauta on tuhoutunut. Mitään kivi- tai puurakenteita varustuksissa ei ole.

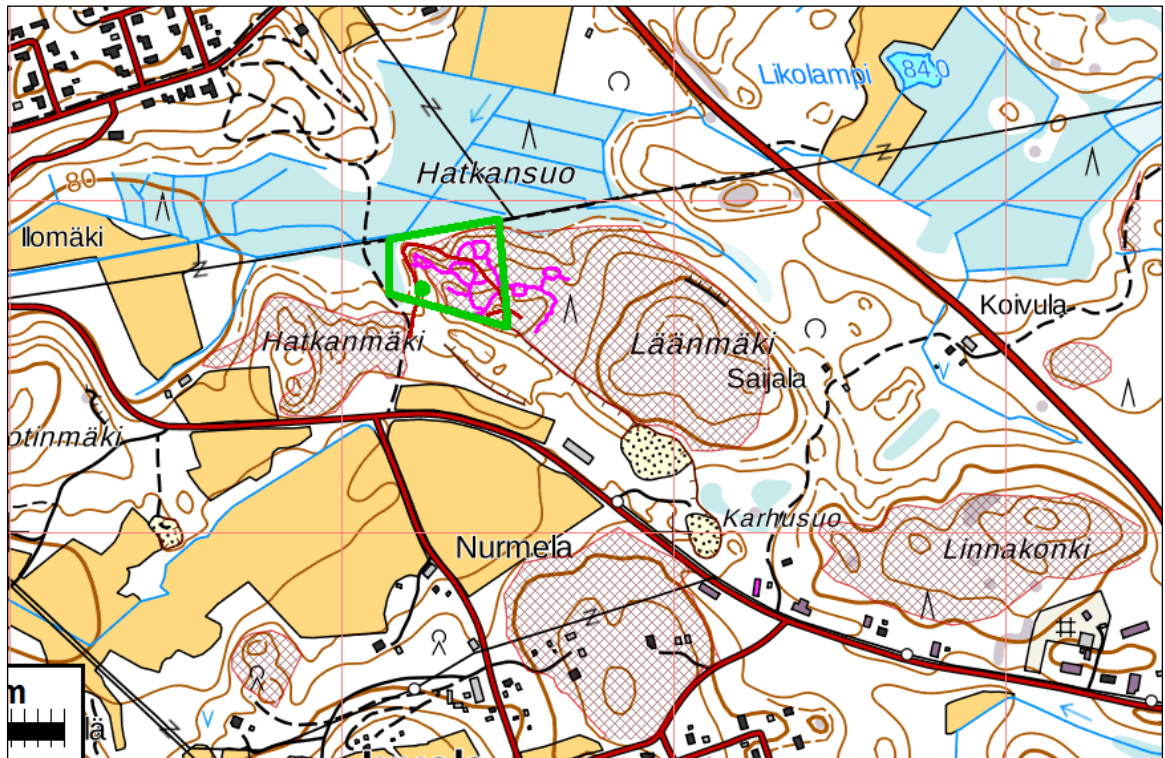
Korsuja tms. kuopparakenteita ei alueella ole. Varustus erottuu hyvin laserkeilausaineistosta ja  
vain joissain kohdin sen kulkua piti varmistaa ja tarkentaa maastossa. Alue ja taisteluhaudat  
kasvavat hyvin tiheää ja pusikkoista, nuorta metsää, joten valokuvadokumentointi on taistelu-  
hautoja peittävän tiheän kasvillisuuden takia viitteellinen.

Laadin muutamalla eri asetuksilla (valon suunta) viistovalovarjosteen Maanmittauslaitoksen la-  
serkeilausaineistosta (M5131B4.laz). Aineisto eli laz-tiedosto on sen metatietojen mukaan laadi-  
tu v. 2017 lopulla. Koska keilaus on tehty, siitä ei minulla ole tietoa. Eri tavoin tehtyjä viistoval-  
varjosteita (0.5 m pikseli tasolla) yhdistämällä alueen taisteluhaudat erottuvat siinä lähes täydellisesti ja varsinkin yksityiskohtaisesti. Maastossa kävelin läpi taisteluhaudat ja tarkensin ja täyden-  
sin viistovalovarjosteesta saatua kuvaa taisteluhaudan kulusta ja rakenteista. Sen lisäksi tarkas-  
telin muuta ympäristöä, sen varalta, että kaikki rakenteet eivät laserkeilausaineistosta erottuisi.  
Alueelle tuleva tie ei laserkeilausaineistossa näy, joten se on melko uusi.

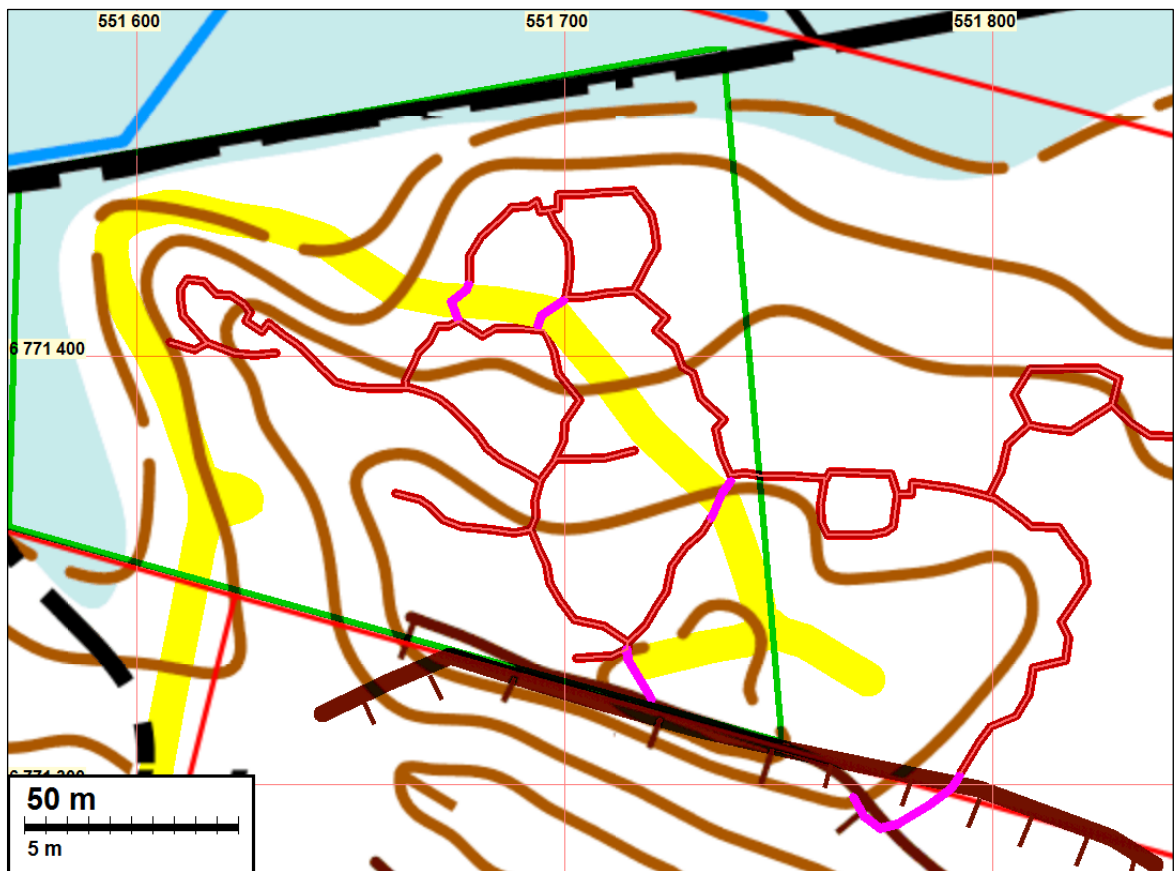
10.6.2019

Timo Jussila

## Kartat

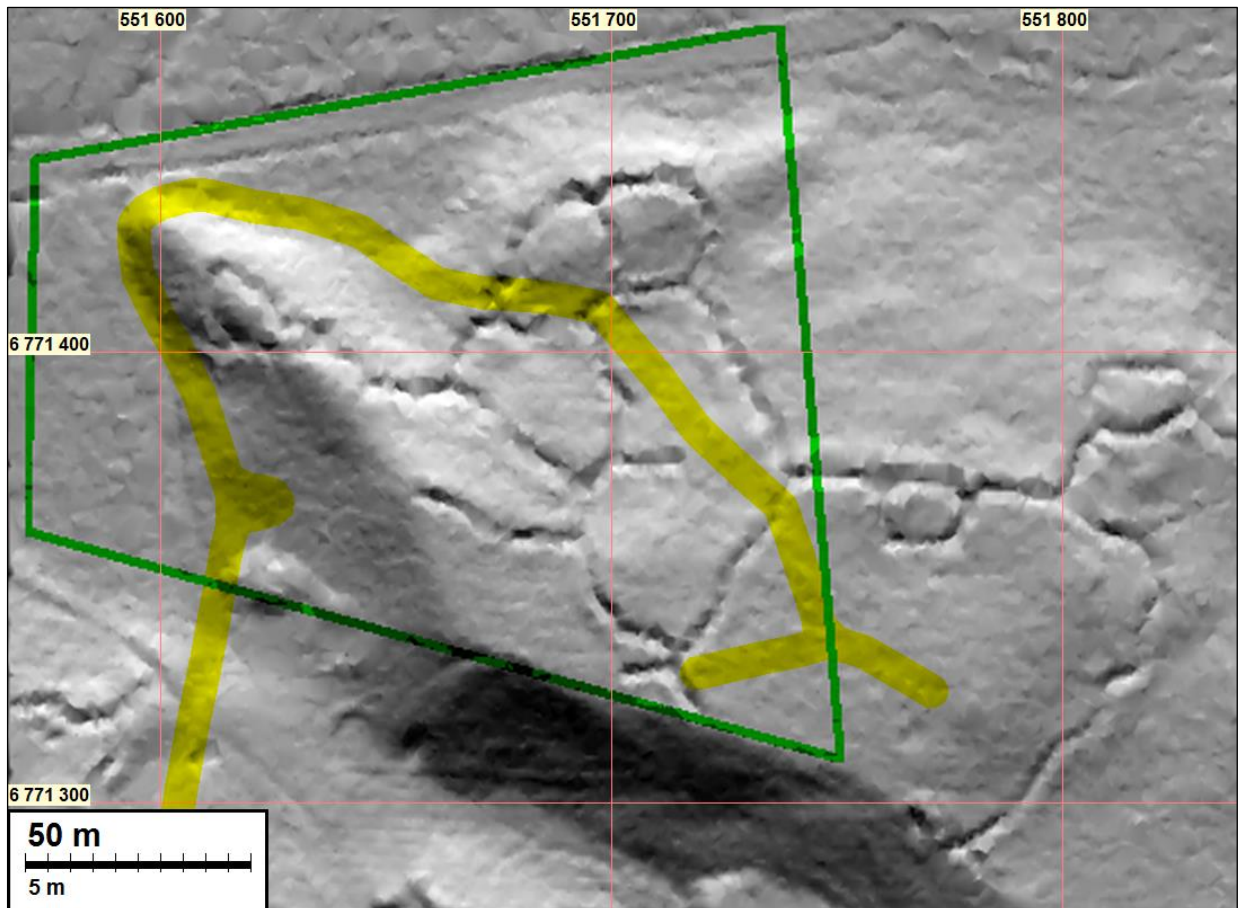


Tutkimusalue – suunniteltu maa-aineksenottoalue on rajattu vihreällä. kartoitetut taisteluhaudat sinipunaisella. Muinajäännösalueet punaisella viivarasterilla (kaikki ovat 1. ms. varustuksia).

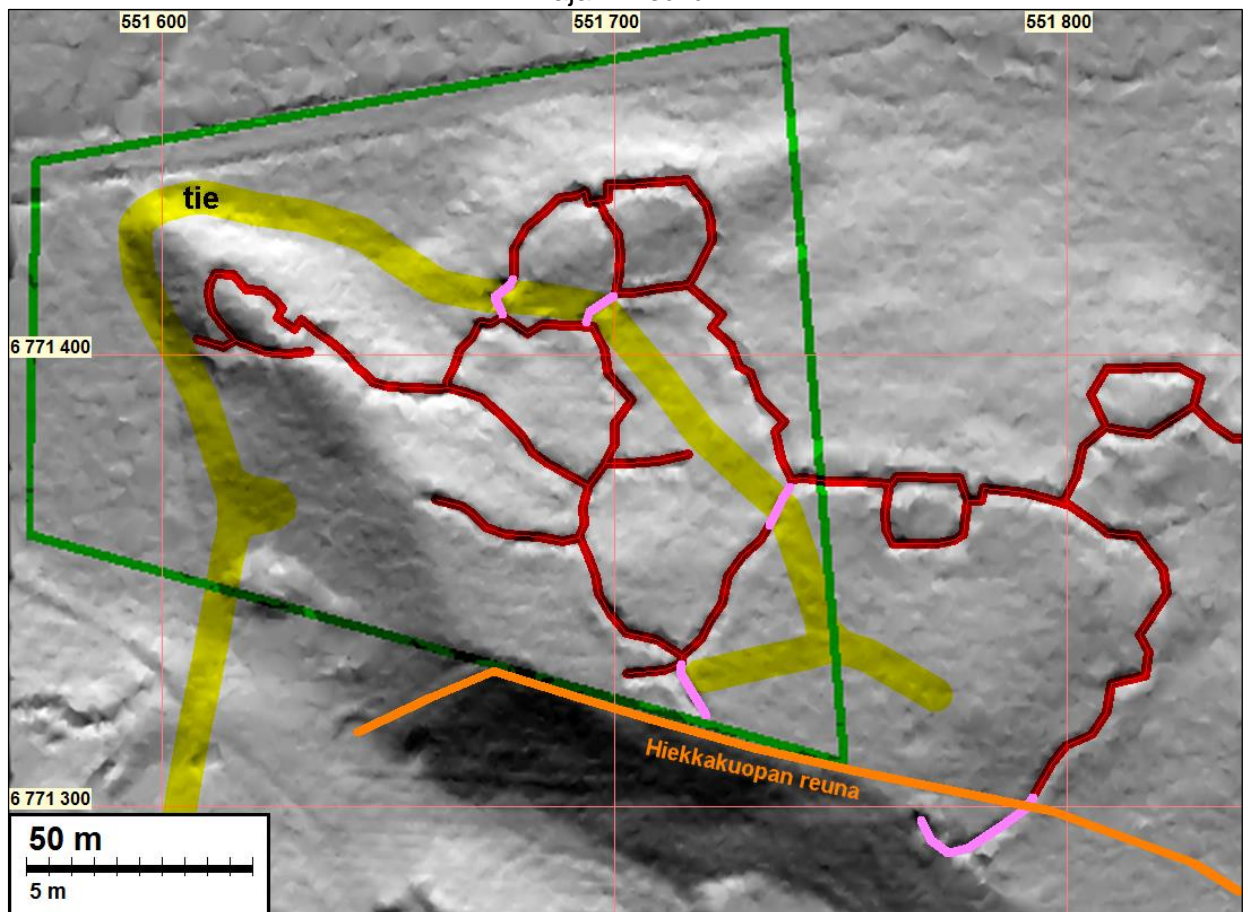


Taisteluhauta punaisella. Suunnitellun maa-aineksenottoalueen raja vihreällä. Tie keltaisella. Eteläpuolella oleva hiekkakuoppa on laajentunut idässä pohjoiseen, kiinteistön rajalle.

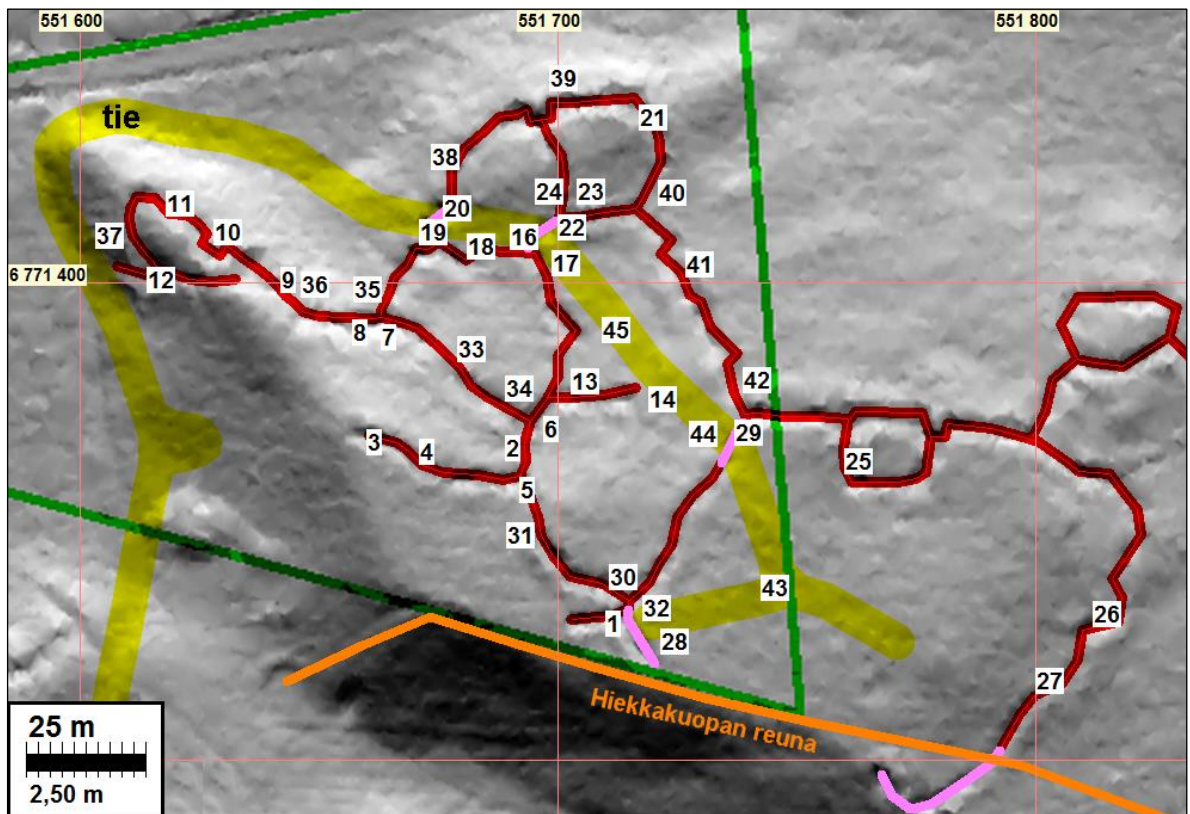




Laserkeilausaineistosta laadittu viistovalvarjoste. Tie piirretty päälle keltaisella ja hankealueen raja vihreällä



Taisteluhauta tarkennettuna punaisella. Tuhoutuneet osat sinipunaisella.

Kuvat

Kuvanottopaikat merkitty kuvan numeroin.



1 länteen.





2 etelään.



3 itään.



4 itään.





5 pohjoiseen.



6 länteen.



7 länteen.





8 länteen.



9 itään



10 länteen.





11 länteen.



12 länteen.



13 itään.

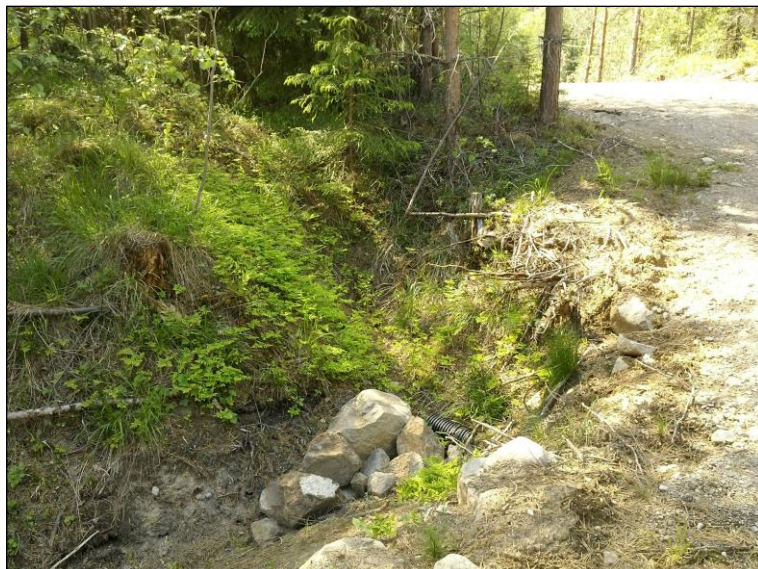




14 länteen – taisteluhauta katkeaa tien ojaan.  
(15 puuttuu)



16 etelään - taisteluhauta ojan kupeeseen.



17 länteen – taisteluhauta tien ojan kupeessa.





18 länteen.



19 etelään – taisteluhauta katkeaa tien ojaan.



20 - samasta kohtaa kuin edellinen, pohjoiseen taisteluhauta jatkuu isojen kivien kohdalta.





21 etelään.



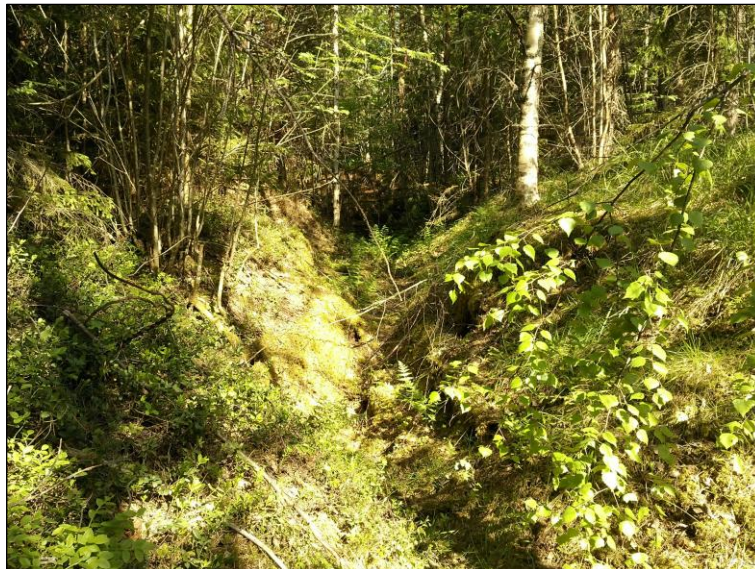
22 Taisteluhauta katkeaa tiehen. Pohjoiseen ja alla itään.







23 itään.



24 pohjoiseen.



25 pohjoiseen.





26 etelään.



27 etelään – taustalla hiekkakuopan korkea maavalli.



28 länteen – kaivantojen kohdalla ollut taisteluhaudan pätkä.





29 itään.



30 länteen.



31 kaakkoon.





32 kaakkoon.



33 länteen.



34 etelään.





35 pohjois-koilliseen



36 länteen.



37 etelään.





38 koilliseen.



39 itään.



40 pohjoiseen.





41 etelään.



42 etelä-lounaaseen – tshaudan toinen haara katkeaa tien ojaan.



43 – Tien pää laella, pohjoiseen





44 - lounaaseen



45 taisteluhautaa tien kupeessa luoteeseen.



46 tie rinteen juurella kuvan 16-17 kohdilta kaakkoon. tsthautaa metsässä oikealla.